

Gorinchem, 26 september 2024

---

## VOORSTEL BESTUUR WAARDLANDEN

Vergadering : 26 september 2024  
Agendapunt : 4  
Steller: : Gitta Spruit

---

Onderwerp : Verbinding milieustraat & kringloopwinkel Gorinchem

Voorstel :

1. Vaststellen projectplan “Verbinding milieustraat & Kringloop Gorinchem”.
  2. Instemmen met een nauwe samenwerking en fysieke verbinding tussen de milieustraat en Kringloop Gorinchem.
  3. Instemmen met de realisatie van een fysieke verbinding tussen de milieustraat en de kringloopwinkel.
  4. Kiezen voor het uitgewerkte voorkeursscenario met een gezamenlijke inrit en extra uitrit d.m.v. een brug.
  5. Het beschikbaar stellen van een krediet van € 178.100,- voor het realiseren van de verbinding milieustraat met de kringloopwinkel.
  6. Instemmen met het dekken van de kapitaallast van € 16.741,- binnen de bestaande begroting.
- 

### Inleiding

In het visiedocument “een andere kijk op afvalbrengstations” (15 februari 2021), behorende bij de vastgestelde Strategienota 2021-2025 is de gewenste transitie van regionaal verspreide milieustraten naar een regionaal circulair netwerk toegelicht. Dit circulaire netwerk draagt bij aan meer aandacht voor preventie en minder kringloopwaardige goederen bij het restafval.

In de Strategienota “Samen voor schone en afvalvrije gemeenten 2021-2025” is milieustraat Gorinchem aangewezen als prioritaire locatie vanwege de kansrijke situering naast de kringloopwinkel.

Milieustraat Gorinchem is relatief klein in verhouding tot het aantal inwoners in het verzorgingsgebied, waardoor aanpassingen aan de milieustraat op termijn onvermijdelijk zijn. Het is wenselijk om, op het moment dat aanpassingen aan de milieustraat gedaan moeten worden, samen met de naastgelegen kringloopwinkel en daaraan verbonden werkplaats De Gezel een volwaardig “Circulair Ambachtscentrum” te realiseren. Zo’n grote aanpassing vereist nauwkeurig onderzoek en uitgebreide procedures, en die vergen tijd.

Onze verplichtingen wachten niet, ondanks de invoering van het recycletarief gaan elke dag herbruikbare goederen verloren. Dit vraagt om een duurzame tussenstap.

### Beoogd effect

De service voor bezoekers van milieustraat Gorinchem verhogen, verminderen van laagwaardige verwerking van herbruikbare goederen én een start maken met een waardevolle samenwerking als een eerste stap richting circulaire ambachtscentrum Gorinchem.

### Argumenten

- 1.1 Het projectplan beschrijft hoe we milieustraat Gorinchem en Kringloop Gorinchem kunnen verbinden. Zo kunnen we voorkomen dat waardevolle goederen verloren gaan, opstoppingen op de milieustraat verminderen en een stap zetten richting het gewenste circulaire ambachtscentrum van de toekomst. Een gezamenlijke inrit en een nieuwe brug als uitrit voor inwoners die al hun goederen bij de kringloopwinkel af mochten geven zijn de belangrijkste elementen van het Kringloopplein in Gorinchem.

- 2.1 Kringloop Gorinchem is een ondernemende partner die in staat is zijn verantwoordelijkheid te dragen. Kringloop Gorinchem is goed voor bijna 25% van de omzet van de regionale kringloopwinkels. Kringloop Gorinchem distribueert ingenomen goederen indien gewenst over de regionale kringloopwinkels en maatschappelijke organisaties. De relatie tussen Waardlanden en Kringloop Gorinchem en daaraan verbonden sociale werkplaats De Gezel is goed.
- 2.2 Kringloop Gorinchem verzorgt de bemanning van het kringloopplein en geeft daarbij mensen met een afstand tot de arbeidsmarkt (arbeids)kansen.
- 3.1 Een fysieke verbinding van milieustraat Gorinchem en Kringloop Gorinchem heeft direct en indirect positief effect op de reductie van grofvuil.
- 3.2 Een innamepunt voor herbruikbare goederen bij milieustraat Gorinchem ondersteunt de positieve ervaring van inwoners bij de invoering van het recycletarief, aangezien inwoners zo makkelijker kunnen voorkomen dat ze herbruikbare goederen afgeven bij de milieustraat en daarvoor betalen.
- 3.3 De verbinding van de milieustraat en kringloopwinkel in Gorinchem is een potentiële opstap naar een meer intensieve samenwerking met Kringloopwinkel Gorinchem en/of werkplaats De Gezel.
- 3.4 De milieustraat en kringloopwinkel in Gorinchem hebben een regionale functie. Naast Gorinchem maken onder andere de kernen Schelluinen, Hoornaar, Goudriaan, Noordeloos, Meerkerk en Arkel gebruik van de faciliteiten, waardoor de impact van dit projectplan ook regionaal is.
- 3.5 De huidige kringloopcontainer op de milieustraat wordt overbodig, dit geeft ruimte voor de acceptatie van andere stromen, en dus nog een extra stap richting de circulaire economie.
- 3.6 De bus van de kringloopwinkel hoeft niet meer op de milieustraat te staan om goederen in te laden. Ook het uitladen van reststromen door de kringloopwinkel zal verminderen. Dit verbetert het gebruiksgemak van de inwoners op de milieustraat aanzienlijk.
- 4.1 De gekozen variant voldoet aan alle door de gebruikers/stakeholders opgestelde criteria.
- 4.2 De gekozen variant vereist geen ingrepen in het perron van de huidige milieustraat en veroorzaakt geen belemmeringen voor eventuele toekomstige verbouwing.
- 4.3 De gewenste brug is van dusdanige kwaliteit dat ook vrachtwagens over de brug kunnen, waardoor de brug in de toekomst flexibel inzetbaar is.
- 4.4 Door de aanleg van een brug kunnen inwoners die bij het nieuwe innamepunt van de kringloopwinkel hun goederen hebben afgegeven, op een veilige manier het terrein verlaten, zonder dat ze bij Waardlanden in de rij hoeven aan te sluiten.
- 4.5 Door de situering van het nieuwe schuifhek tussen de kringloopwinkel en de milieustraat kan het terrein van de milieustraat 's nachts afgesloten worden.
- 4.6 Voor de verbinding van de toerit moet de rij eikenbomen verwijderd worden. Deze bomen gaven al langere tijd overlast en zijn geen waardevolle bomen.
- 5.1 De benodigde investering van Waardlanden is € 173.100,-. Daarnaast is een opstartinvestering van € 5.000,- benodigd voor communicatie-uitingen.
- 6.1 De implementatie van de strategienota en het optimaliseren van de bedrijfsvoering gaat leiden tot beheersbare kosten, waardoor de kosten kunnen worden gedekt binnen de bestaande begroting 2025 en verder.

### **Kanttekeningen**

- Er is een kleine kans dat het in de praktijk wenselijk blijkt het alternatieve scenario uit te voeren: het verplaatsen van de slagboom en inrit. Dit vergt een aanvullende investering van € 30.000,-, en dus een aanvullende jaarlijkse kapitaallast van € 3.000,-.
- Het bestuur van Kringloopwinkel Gorinchem beslist parallel aan Waardlanden over dit voorstel. Aangezien dit plan een jaar "on hold" was gezet, is de kringloopwinkel recent opnieuw gestart de bemensing te organiseren.
- De subsidie voor het realiseren van dit plan loopt formeel tot en met 31 december 2024. Verlenging is aangevraagd.

### **Financiën**

Inhuur van externe expertise wordt bekostigd uit een reeds gegunde subsidie van het Ministerie van Infrastructuur en Waterstaat.

De benodigde investering van Waardlanden is € 173.100,- met een kapitaallast van € 16.741,-, die jaarlijks daalt. Daarnaast is een opstartinvestering van € 5.000,- benodigd voor communicatie-uitingen. De kapitaallasten en investering worden geabsorbeerd in de bestaande begroting 2025 en verder. Er zijn geen structurele exploitatiekosten voor Waardlanden verwacht.

Kringloopwinkel Gorinchem investeert in de aanpassingen aan hun eigen pand en exploiteert het innamepunt zelfstandig.

**Communicatie**

Kringloop Gorinchem en Waardlanden maken in gezamenlijkheid een communicatieplan.

**Vervolg**

Realisatie begin/medio 2025.

**Bijlagen**

Projectplan Samenwerking Kringloop en milieustraat Gorinchem

**Bestuur Waardlanden** : 26 september 2024

**Agendapunt** : 4

**Onderwerp** : Verbinding milieustraat & Kringloop Gorinchem

Het Bestuur van de Gemeenschappelijke Regeling Bedrijfsvoeringsorganisatie Reinigingsdienst  
Waardlanden

b e s l u i t :

1. Vaststellen projectplan "Samenwerking milieustraat & Kringloop Gorinchem".
2. Instemmen met een nauwe samenwerking en fysieke verbinding tussen de milieustraat en Kringloop Gorinchem.
3. Instemmen met de realisatie van een fysieke verbinding tussen de milieustraat en de kringloopwinkel.
4. Kiezen voor het uitgewerkte voorkeursscenario met een gezamenlijke inrit en extra uitrit d.m.v. een brug.
5. Het beschikbaar stellen van een krediet van € 178.100,- voor het realiseren van de verbinding milieustraat met de kringloopwinkel.  
Instemmen met het dekken van de kapitaallast van € 16.741,- binnen de bestaande begroting.

Aldus besloten in de bestuursvergadering,  
gehouden op 26 september 2024

de secretaris



J.A.P. Rau

de voorzitter



A.C. Bikker

Projectplan

# Verbinding milieustraat & Kringloop Gorinchem

*De eerste stap naar een circulair ambachtscentrum in Gorinchem*

**Status:** definitief

**Datum:** 29 augustus 2024

**Auteurs:**

Annelies Nagel, bestuurslid Kringloop Gorinchem en De Gezel

Gitta Spruit, beleidsmedewerker Waardlanden Circulaire Economie Waardlanden

## Inhoud

Samenvatting.....	3
Inleiding .....	4
1) In opmars naar circulair en inclusief Gorinchem.....	5
1.1 Onze droom: circulair ambachtscentrum Gorinchem.....	5
1.2 Huidige situatie.....	6
1.3 Stap voor stap ontwikkelen.....	9
2) Scenario-analyse ruimtelijke inrichting.....	9
2.1 Programma van eisen en wensen voor het ontwerp.....	10
2.2 Afweging scenario's.....	10
2.3 Gezamenlijke inrit afgifte kringloop en milieustraat, extra uitrit via nieuwe brug.....	11
2.4 Aanvullende optie .....	17
3. Kringloopplein Gorinchem in de praktijk.....	13
3.1.1 Verwacht effect .....	13
3.2 Personele bezetting, participatie & openingstijden.....	13
3.3 Inwoners bereiken en betrekken .....	13
3.4 Planning.....	14
3.5 Vergunningen .....	14
3.6 Investering- en exploitatiebegroting.....	14
3.7 Monitoring & evaluatie .....	15
Bijlage 1 SWOT analyse (engelse termijn vervangen).....	16
Bijlage 2 Exploitatie en investeringsbegroting .....	19

## Samenvatting

Waardlanden en Kringloop Gorinchem delen een gezamenlijke wens: een circulair ambachtscentrum. De tijd is nog niet rijp voor de realisatie van dit circulaire ambachtscentrum. De huidige situatie vraagt om een (tijdelijke) oplossing. In de huidige situatie kunnen inwoners op milieustraat Gorinchem naast reststromen ook kringloopwaardige goederen inleveren. Deze worden niet altijd in de kringloopcontainer geplaatst. Zo gaan herbruikbare goederen verloren. Bij Kringloop Gorinchem gebeurt het omgekeerde; naast kringloopwaardige goederen ontvangt de kringloopwinkel reststromen. Het uitwisselen van goederen en reststromen kost meer tijd/inspanningen dan nodig en leidt tot extra drukte en dus een minder vlotte doorstroming op de milieustraat,.

De oplossing is gevonden in het fysiek verbinden van milieustraat Gorinchem en de naastgelegen kringloopwinkel. Zo kunnen inwoners via één ingang hun herbruikbare huisraad, grondstoffen en reststromen op de juiste plek afgeven. Door aanpassingen aan de naast elkaar gelegen inrit van Waardlanden en uitrit van de kringloopwinkel, ontstaat één gezamenlijke inrit. Voor de ideale route over het terrein is een extra uitrit nodig. Door het aanleggen van een brug tussen Kringloop Gorinchem en de Boezem ontstaat deze extra uitrit. Door aanpassingen aan het pand van de kringloopwinkel creëren zij een innamepunt van de kringloopwaardige goederen. Bezoekers worden via (online) communicatiekanalen en op de locatie geïnformeerd en geïnstrueerd.

De samenwerking richt zich in de eerste instantie op huisraad en andere goederen die potentieel verkoopbaar zijn in een kringloopwinkel, dan wel goederen die na reparatie/bewerking door De Gezel weer verkoopbaar zijn.

De benodigde investering van Waardlanden is € 173.100,- met een kapitaallast van €16.741,-, die jaarlijks daalt. Daarnaast is een opstartinvestering van € 5.000,- nodig voor communicatie.

Kringloop Gorinchem investeert in de aanpassingen aan hun eigen pand en exploiteert het innamepunt zelfstandig. Er worden geen structurele exploitatiekosten voor Waardlanden verwacht.

## Inleiding

Waardlanden en Kringloop Gorinchem hebben de wens een circulair ambachtscentrum in Gorinchem te realiseren. Een circulair ambachtscentrum jaagt de ontwikkeling van de circulaire economie aan door inwoners de waarde van hun (afgedankte) goederen te laten zien en ervaren, zoals we in het Ecopark Groot-Ammers ook doen.

Een circulair ambachtscentrum realiseren we natuurlijk niet van de één op andere dag. De milieustraat in Gorinchem is relatief klein in verhouding tot het aantal inwoners in het verzorgingsgebied, waardoor aanpassingen aan de milieustraat op termijn onvermijdelijk zijn. Voor deze aanpassingen is meer ruimte nodig dan de ruimte die Waardlanden momenteel in Gorinchem tot haar beschikking heeft. Pas als de ruimte beschikbaar is kunnen concrete plannen voor het totale circulaire ambachtscentrum uitgewerkt worden. Ontwikkelingen van deze omvang vereisen nauwkeurig onderzoek en uitgebreide procedures. De tijd is nog niet rijp voor de uitwerking van de plannen voor een volwaardig circulair ambachtscentrum in Gorinchem. Onze verplichtingen wachten niet, ondanks de invoering van het recycletarief, gaan elke dag herbruikbare goederen verloren. Dit vraagt om een duurzame tussenstap.

Het projectteam heeft gezocht naar een passende oplossing. Het projectteam bestaat uit de milieustraatbeheerder en de beleidsmedewerker van Waardlanden en de bedrijfsleider en bestuurder van Kringloop Gorinchem, ondersteund door architectenbureau SuperUse.

De hoofdvraag die het projectteam zich bij de uitwerking van dit plan heeft gesteld is “hoe minimaliseren we het verlies van herbruikbare goederen op korte termijn en zorgen we ervoor dat de investeringen die we vandaag de dag doen op lange termijn van toegevoegde waarde zijn?” In dit projectplan lichten we het onderzoek naar deze vraag toe. In hoofdstuk 1 leest u over onze toekomstvisie voor het circulaire ambachtscentrum en de huidige situatie. Hoofdstuk 2 gaat in op de verschillende scenario's voor het kringloopplein die zijn onderzocht. Tot slot is in hoofdstuk 3 het voorkeursscenario uitgewerkt.



## 1) In opmars naar circulair en inclusief Gorinchem

In dit hoofdstuk delen we eerst onze toekomstdroom met u. Vervolgens schetsen we de huidige situatie. In de laatste paragraaf lichten we toe hoe we gefaseerd toewerken naar onze toekomstdroom.

### 1.1 Onze droom: circulair ambachtscentrum Gorinchem

Durft u met ons te dromen over een circulair ambachtscentrum in Gorinchem, de “metropool” van de regio Alblasserwaard-Vijfheerenlanden?

*“Ons circulair ambachtscentrum in Gorinchem faciliteert, inspireert en motiveert inwoners tot circulair denken én doen. In ons circulaire ambachtscentrum zijn kringloopwinkel, milieustraat, reparatie- en demontagehallen en ateliers met elkaar verbonden. De faciliteiten zijn ruim opgezet en het aanbod is groot. De inwoners ervaren het circulaire ambachtscentrum als een “one stop shop” voor alle circulaire diensten waar ze behoefte aan hebben. Kinderen en volwassenen raken hier geïnspireerd en gemotiveerd om hun leefgewoonten aan te passen. Mensen voelen zich op hun gemak en nemen de tijd voor een kopje koffie en een praatje. Ze komen graag bij ons langs om herbruikbare spullen met zorg te overhandigen en kopen in de ateliers of kringloopwinkel weer iets “nieuws”. Zelf repareren, ruilen, delen en lenen vinden inwoners heel normaal. Dit doen ze bij ons in het circulaire ambachtscentrum, of ze gaan geïnspireerd aan de slag in hun eigen wijk.*

*Voor lokale en regionale ondernemers is het circulaire ambachtscentrum een broedplaats voor hun creatieve circulaire initiatieven. Hier zoeken ze de interactie op met de inwoners en testen ze hun innovaties in de praktijk. De regionale scholen hebben circulair ontwerpen en reparatieonderwijs opgenomen in hun curriculum en komen naar het circulaire ambachtscentrum om hun kennis te verbreden en verdiepen.*

*“Alles heeft waarde, iedereen doet ertoe<sup>1</sup>” is het motto van de inwoners in de regio geworden. Veel mensen vinden een veilige en inspirerende werkplek bij ons. Door de grote variatie van activiteiten (her)vinden mensen bij ons hun plekje in de maatschappij.*

*Het circulaire ambachtscentrum in Gorinchem is onderdeel van de maatschappij en voorziet regionale kringloopwinkels en maatschappelijke initiatieven van herbruikbare goederen en materialen. Kortom; circulair ambachtscentrum Gorinchem is een cruciaal onderdeel van het circulaire netwerk in de regio Alblasserwaard-Vijfheerenlanden.*



afbeelding: Modulo Milieustraten B.V.

Afbeelding 1: illustratie van een circulaire ambachtscentrum

<sup>1</sup> Dit is de slogan van De Gezel, de werkplaats die is verbonden aan Kringloop Gorinchem

## 1.2 Huidige situatie

### *Vigerend beleid Waardlanden*

In de strategienota “Samen voor schone en afvalvrije gemeenten 2021-2025” en het bijhorende visiedocument“ een andere kijk op afvalbrengrstations” (15 februari 2021) is de gewenste transitie van regionaal verspreide milieustraten naar een regionaal circulair netwerk toegelicht. De realisatie van een circulair netwerk draagt bij aan het oplossen van 2 van de 10 aandachtspunten in de strategienota:

- Aandachtspunt 6: weinig aandacht voor preventie.
- Aandachtspunt 7: veel kringloopgoederen belanden onterecht in de restafvalbak.

In de strategienota is milieustraat Gorinchem aangewezen als prioritaire locatie vanwege de kansrijke situatie met de naastgelegen kringloopwinkel. Ecopark Groot Ammers en Kringloopplein Nieuw-Lekkerland zijn reeds gerealiseerd en zijn belangrijke onderdelen in het circulaire netwerk. Het visiedocument is verder uitgediept in de studie [Circulair Netwerk Waardlanden regio](#).

### Waardlanden: milieustraat Gorinchem

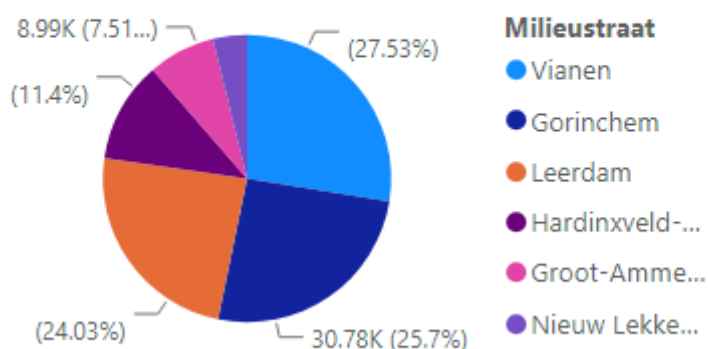
Sinds 1 januari 2024 geldt voor inwoners van Gorinchem, Hardinxveld-Giessendam en Molenlanden op de milieustraten een tarief voor grof tuinafval, puin, schoon hout, geïmpregneerd hout, gips/cellenbeton, bitumen (dakleer) en grof huishoudelijk afval; het recycletarief. Alle inwoners hebben de milieupas nodig voor toegang tot de milieustraten van Waardlanden. Ook inwoners van het westelijk deel van AVRI hebben een toegangspas voor de milieustraten van Waardlanden.

### *Bezoekers milieustraat*

Inwoners van de Waardlanden-gemeenten mogen van alle milieustraten van Waardlanden gebruik maken. Milieustraat Gorinchem heeft een grote aantrekkingskracht op de regionale inwoners. Met ruim 80.000 bezoekers op jaarbasis was milieustraat Gorinchem in 2023 goed voor zo'n 1/3 van alle milieustraat-bezoeken in de regio. Met de invoering van het recycletarief zijn de totale bezoekersaantallen van de milieustraten tot op heden iets lager dan voorgaande jaren. Ook zijn inwoners meer gebruik gaan maken van de milieustraten in Vijfheerenlanden, aangezien daar nog geen recycletarief ingevoerd is. Alsnog gaat in 2024 25% van de milieustraatbezoekers naar milieustraat Gorinchem.

## Bezoeken

### PER MILIEUSTRAAAT



Afbeelding 2: Aantallen en verdeling van milieustraat bezoekers tot 29 augustus 2024

De milieustraat in Gorinchem is niet voor regionaal gebruik ontworpen en is dus relatief klein in verhouding tot de regionale functie, waardoor het regelmatig en vooral op zaterdag (te) druk is. Momenteel is er geen ruimte voor uitbreiding van de milieustraat.



Afbeelding 2: Huidige situatie milieustraat Gorinchem

### *Tonnage milieustraat*

De inwoners brachten in 2023 ruim 1/3 van de totale regionale 28.381 ton grofvuil en grondstoffen naar de milieustraat in Gorinchem. De cijfers van het eerste half jaar van 2024 laten zien dat nog steeds zo'n 30% van het grofvuil en grondstoffen naar milieustraat Gorinchem wordt gebracht. Circa de helft betreft stromen die potentieel herbruikbare goederen zoals huisraad kunnen bevatten. Dat zijn de stromen B-hout, metaal, hard plastic, AEEA en grofvuil.

	<b>Totaal milieustraten (ton)</b>		<b>Milieustraat Gorinchem (ton)</b>	
	<b>2023</b>	<b>Q 1 &amp; Q2 2024</b>	<b>2023</b>	<b>Q 1 &amp; Q2 2024</b>
<b>Totale doorzet (grovuil en grondstoffen)</b>	28.381	9.859	9.774	3.028
<b>Grovuil en grondstoffen met potentieel herbruikbare goederen</b>	12.434	4.591	4.527	1.523

Het recycletarief is primair bedoeld om inwoners afval en grondstoffen beter te laten scheiden, zodat meer grondstoffen gerecycled worden. Het recycletarief stimuleert inwoners niet tot nauwelijks om herbruikbare goederen echt her te gebruiken in plaats van ze als grondstoffen af te voeren.

Op basis van visuele waarnemingen van de beheerders is op milieustraat Gorinchem, als gevolg van deze drukte, de hoeveelheid herbruikbare goederen die worden afgevoerd als grofvuil of als grondstof nog steeds significant.

### *Landelijke cijfers herbruikbare goederen op milieustraten*

Een [sorteeranalyse van Modulo bij ACV Groep](#) wijst uit dat bijna alle goederen in de grofvuil container op de milieustraat herbruikbaar of recyclebaar waren. De gemeenten van de ACV groep hanteren ook een tarief op de milieustraten. Naar verwachting zal het beeld bij de grofvuil containers op de milieustraten van Waardlanden vergelijkbaar zijn. In de tweede helft van 2024 wordt in regio Utrecht een onderzoek uitgevoerd naar de potentieel herbruikbare goederen op milieustraten, zowel bij het grofvuil als bij grondstoffen. Deze resultaten kunnen ondersteunen bij de beeldvorming van de herbruikbare goederen op de milieustraat Gorinchem. De verwachting op basis van een pilot in regio Utrecht is dat de hoeveelheid herbruikbare goederen significant is.

### Waardlanden: overige bedrijfsvoering Boezem 3

Naast de milieustraat is de locatie aan De Boezem 3 ook de thuisbasis voor de huis-aan-huisinzameling en andere activiteiten, zoals straatreiniging, gladheidsbestrijding, werkplaats en het kantoor van Waardlanden. Met de inzet van het nieuwe beleid (invoering van de milieupas en het recycletarief) verandert de ruimtebehoefte voor de huis-aan-huisinzameling mogelijk in de loop van de jaren. Naar verwachting neemt de totale hoeveelheid afval per inwoner af. Anderzijds blijft het

inwoneraantal groeien. De impact op de totale bedrijfsvoering van Waardlanden laat zich nog niet goed voorspellen, de verwachting is dat de totale hoeveelheid afval iets af zal nemen. Ook bestaat de kans dat Waardlanden in de toekomst een strategische grondaankoop ten westen van het huidige terrein kan doen, waardoor de beschikbare ruimte in de loop van de jaren uitbreidt.

### Kringloop Gorinchem

Kringloop Gorinchem is al ruim 30 jaar een begrip in Gorinchem. Kringloop Gorinchem neemt potentieel herbruikbare goederen bij de winkel in en haalt ze op bij mensen thuis. Deze goederen worden, na sortering, in de winkel verkocht.

Winkelend publiek en mensen die goederen afgeven gebruiken momenteel dezelfde in/uitrit van het terrein van de kringloopwinkel. Het winkelend publiek parkeert nabij de ingang van de winkel. De mensen die goederen afgeven rijden voorbij de parkeerplekken, geven goederen af, rijden rondom de winkel om uiteindelijk langs de ingang van de winkel het terrein weer te verlaten. Vaak combineren mensen het brengen en halen van goederen en lopen ze met hun af te geven goederen naar het afgiftepunt.

Het is voor inwoners lastig inschatten welke goederen een kringloopwinkel wenst in te nemen. Kringloop Gorinchem heeft een ruim innamebeleid, ook sinds de invoering van het recycletarief op de milieustraten. Dit houdt in dat zij zelden tot nooit goederen die inwoners komen brengen weigeren. Zo voorkomen ze dat inwoners gedemotiveerd raken en alsnog met (een deel van) hun goederen naar de milieustraat moeten rijden. Keerzijde van dit beleid is dat kringloop Gorinchem relatief veel goederen na sortering zelf naar de milieustraat brengt.

De omzet van kringloop Gorinchem was in 2023 circa € 550.000,-. De kringloopwinkel realiseert daarmee bijna 25% van de omzet van alle regionale kringloopwinkels. Op basis van de cijfers van het jaarverslag van de Brancheorganisatie Kringloopbedrijven Nederland (BKN) 2022 representeert deze omzet circa 653 ton ingenomen goederen. Hiervan wordt gemiddeld genomen de helft hergebruikt, circa 1/3 afgevoerd voor recycling en circa 17% resteert als restafval/grofvuil.

Bij Kringloop Gorinchem krijgen mensen met een afstand tot de arbeidsmarkt (arbeids)kansen. In 2023 werkten er 52 vrijwilligers, 31 mensen via de reclassering, 9 mensen uit Oekraïne, 17 stagiaires, 1 arbeidsparticipant en 9 medewerkers.

Kringloop Gorinchem onderhoudt goede relaties met regionale kringloopwinkels en andere maatschappelijke organisaties en distribueert ingenomen goederen indien gewenst over de regionale kringloopwinkels.



Afbeelding 3: huidige situatie Kringloop Gorinchem

### Samenwerking Waardlanden en Kringloop Gorinchem

In 2010 is Waardlanden opgericht en zijn de activiteiten naar de huidige locatie aan de Boezem 3 verhuisd. Ook Kringloop Gorinchem is in diezelfde periode verhuisd naar Boezem 1. Hiermee is destijds mogelijkheid tot een toekomstige samenwerking gecreëerd. De terreinen van Kringloop Gorinchem (Boezem 1) en de milieustraat (Boezem 3) grenzen aan elkaar. De relatie tussen Waardlanden en Kringloop Gorinchem is goed. Waar mogelijk werken we al samen.

Op milieustraat staat een opslagcontainer voor Kringloop Gorinchem. Bezoekers kunnen goederen die zij en/of de milieustraatbeheerder herbruikbaar achten in deze container plaatsen. Een medewerker van de Kringloopwinkel haalt deze goederen weer op en brengt ze naar de winkel.

In de praktijk werkt deze constructie niet optimaal. Op drukke momenten plaatsen bezoekers niet herbruikbare goederen in de kringloopcontainer of plaatsen ze goederen buiten de kringloopcontainer waardoor ze opstopping veroorzaken of goederen natregenen. Aangezien de toevoer van goederen door bezoekers onvoorspelbaar is, is de juiste timing van het leeg halen van de container in de praktijk uitdagend. Het voertuig waarmee de goederen door de kringloopwinkel worden opgehaald belemmert meerdere keren per dag een goede doorstroming van het verkeer op de milieustraat. Daarnaast is de kringloopcontainer alleen geschikt voor kleine goederen ( $< \frac{1}{4} \text{ m}^3$ ). Grotere herbruikbare goederen moeten bezoekers afgeven bij de kringloopwinkel. Tot slot plaatsen inwoners soms niet herbruikbare goederen in de container. Deze goederen worden weggegooid in de bakken van de milieustraat. Dit kan vreemd overkomen op bezoekers van de milieustraat.

### *De Gezel*

Sociale werkplaats De Gezel is nauw verbonden met Kringloop Gorinchem. De Gezel repareert goederen, zoals meubels, die anders niet verkoopbaar zouden zijn voor de Kringloopwinkel. Sinds oktober 2022 heeft De Gezel ook een werkplaats onder de milieustraat in het Ecopark Groot-Ammers. "Alles heeft waarde, iedereen doet ertoe" is het motto van De Gezel. Per week worden ongeveer 5 meubelstukken door De Gezel opgeknapt of gerecycled in een meubelstuk. Bij De Gezel werken ruim 40 vrijwilligers. Ook De Gezel heeft een uitgebreid regionaal partner netwerk.

Kringloop Gorinchem en De Gezel hebben onder andere een goede relatie met Korenet en met het 2<sup>de</sup> kans bouwmaterialen depot van Korenet bij het Ecopark Groot-Ammers.

## 1.3 Stap voor stap ontwikkelen

Het realiseren van onze toekomstdroom in Gorinchem zal nog enkele jaren in beslag nemen. Het doen van strategische aankopen, het ontwikkelen van de milieustraat en het circulaire ambachtscentrum vereist nauwkeurig onderzoek en het volgen van procedures, en dat kost tijd.

Door in stappen toe te werken naar het totale circulaire ambachtscentrum, voorkomen we op korte termijn dat waardevolle grondstoffen verloren gaan, terwijl we onze voorbereidingen treffen om op het juiste moment het circulaire ambachtscentrum te realiseren.

De eerste stap is het verbinden van de milieustraat en de kringloopwinkel, zodat de bezoekers onze locaties ervaren als één locatie waar hun herbruikbare goederen met zorg worden ontvangen en hun resterende grondstoffen en grofvuil op de juiste manier kunnen aanbieden.



## 2) Scenario-analyse ruimtelijke inrichting

Een scenario-analyse naar een nieuwe inrichting van de terreinen aan Boezem 1 en Boezem 3 is door het projectteam uitgevoerd.

### 2.1 Programma van eisen en wensen voor het ontwerp

De betrokkenen van Kringloop Gorinchem en Waardlanden hebben onderstaande eisen voor de verbinding van de milieustraat en de kringloopwinkel opgesteld. Hiernaast moet het plan uiteraard voldoen aan eisen uit vergunningen en relevante wetgeving (o.a. arbo, milieu, Waterwet) en hebben we oog voor de afvaldriehoek (milieu, kosten en service).

#### Eisen

- Veiligheid en service bezoekers milieustraat en kringloopwinkel
- Veiligheid en comfort medewerkers
- Geen belemmeringen reguliere werkzaamheden milieustraat
- Geen opstoppingen op de openbare weg
- Juiste volgorde: kringloopwaardige goederen eerst afgeven
- Optimaal ruimtegebruik milieustraat en kringloopwinkel
- Vlotte doorstroming bij in- en uitrit(ten) kringloopplein en logische route
- Opslagruimte voor kringloopwinkel (na)bij innamepunt
- Lange termijn investering, dan wel omkeerbaarheid van de ingreep

#### Wensen

- Gebruik van circulaire materialen/ (circulaire) beleving van de bezoeker

### 2.2 Afweging scenario's

In de eerste instantie hebben we een 9-tal ruimtelijke scenario's onderzocht die we met beperkte middelen/kosten konden realiseren. Geen van deze 9 scenario's voldeed aan alle criteria. Ook bij het beste ontwerp van de 9 scenario's moesten we inboeten op het veiligheids-/ serviceniveau voor de bezoekers, of op de werkruimte bij Waardlanden.

Het knelpunt ontstond doordat bezoekers die na een stop bij de inname van de kringloopwinkel al hun goederen/materialen hadden afgegeven het terrein niet gemakkelijk konden verlaten. Als deze bezoekers het terrein zouden verlaten via de uitrit van Waardlanden, bestaat het risico dat ze met een lege auto toch in een mogelijke rij voor de milieustraat moeten staan. Bezoekers kunnen dit als hinder ervaren. Een extra uitrit voor deze bezoekers op het terrein van Waardlanden realiseren zou de medewerkers van de milieustraat hinderen bij hun werkzaamheden. Als deze bezoekers de in-/uitrit van de kringloopwinkel gebruiken, verkleint het comfort of zelfs de veiligheid van het winkelend publiek.

In alle overwogen scenario's was de ruimte voor het opstellen van voertuigen zowel bij Waardlanden als bij het innamepunt van de kringloopwinkel, en dus het risico op opstoppingen op de openbare weg, ook een aandachtspunt.

Voor een geschikt scenario hebben we letterlijk "out of the box" en dus buiten onze terreingrenzen gedacht. In het nieuwe scenario verlaten bezoekers die na het innamepunt van de kringloopwinkel geen goederen/materialen bij Waardlanden willen afgeven, het terrein via een nieuw te realiseren brug. Die brug verbindt het terrein van de Kringloopwinkel met de openbare weg de Boezem, zodat het terrein van de kringloopwinkel op twee locaties is verbonden met de openbare weg.

Het voorkeursscenario is nader uitgewerkt in paragraaf 2.3. De schetsen en afwegingen van eerdere scenario's zijn op verzoek bij Waardlanden beschikbaar.

In bijlage 1 is een SWOT analyse naar het voorkeursscenario uitgevoerd. Hieruit volgen 3 aandachtspunten. Deze aandachtspunten zijn op te lossen met een alternatief scenario. Dit alternatieve scenario is een verfijning van het voorkeursscenario, kost circa € 30.000,- meer en kan ten alle tijden geïmplementeerd worden. Dit alternatieve scenario is opgenomen in bijlage 2.

### 2.3 Gezamenlijke inrit afgifte kringloop en milieustraat, extra uitrit via nieuwe brug

In het voorkeursscenario rijden alle bezoekers die goederen af willen geven via de huidige toegangspoort van de milieustraat. Bezoekers zonder potentieel kringloopwaardige goederen (zoals snoeihout, asbest en dakleer) rijden rechtdoor op de reguliere wijze naar de milieustraat.

Bezoekers die hun vracht op potentieel herbruikbare goederen willen laten beoordelen voegen uit naar de linker rijbaan (de huidige uitrit van de kringloopwinkel).

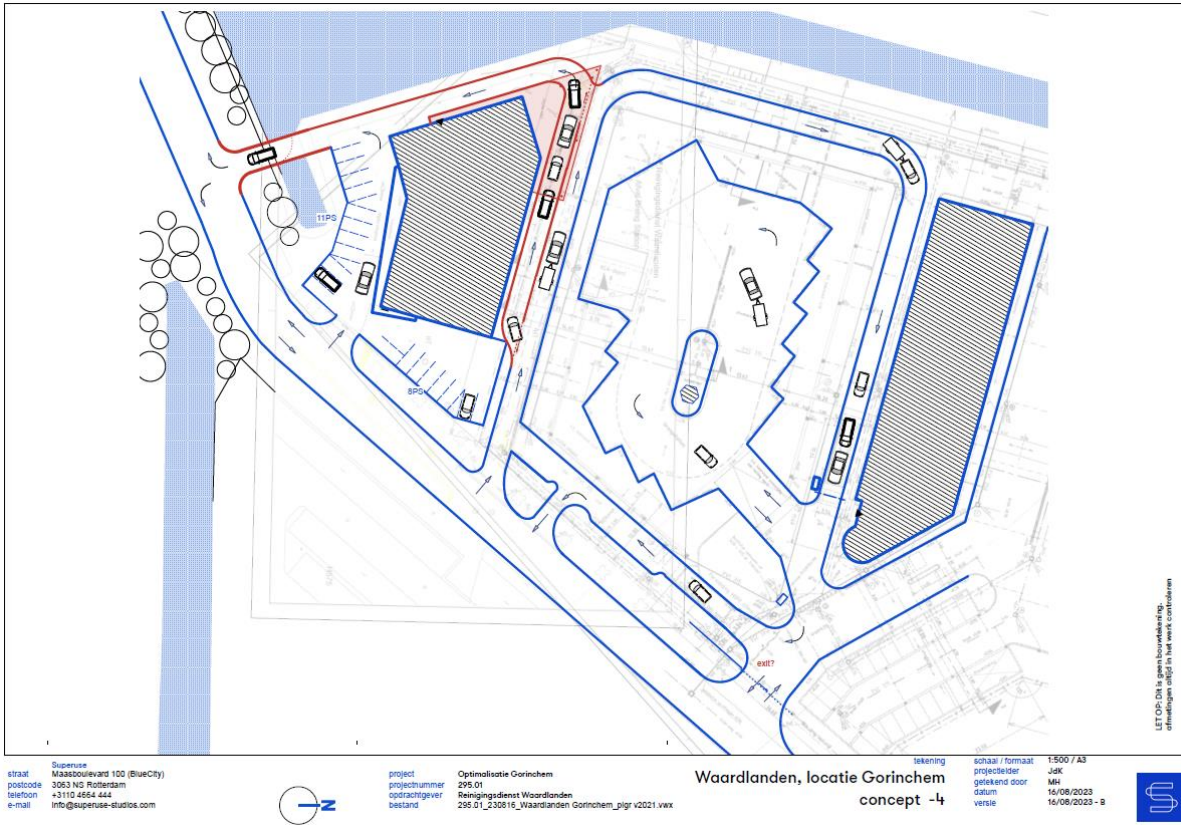
Deze linker rijbaan leidt de bezoeker naar het nieuwe innamepunt van de kringloopwinkel, waar de medewerker van de kringloopwinkel aangeeft welke goederen afgegeven kunnen worden. Bezoekers die daarna nog goederen/materialen bij Waardlanden willen afgeven, draaien bij het wegrijden naar rechts en voegen in op de baan naar de milieustraat, waarna ze het reguliere proces van de milieustraat volgen. Bezoekers die na het bezoek aan de innamepunt van de kringloop geen goederen/materialen meer bij Waardlanden willen afgeven rijden naar links. Zij moeten via de te realiseren brug, het terrein van de kringloopwinkel verlaten.

De huidige inrit van de kringloopwinkel blijft in gebruik voor winkelend publiek en hun eigen vervoersmiddelen. De huidige laad- en loslocatie blijft voor eigen vervoersmiddelen van de kringloopwinkel in gebruik. Winkelend publiek kan ook nog steeds lopend hun goederen afgeven.

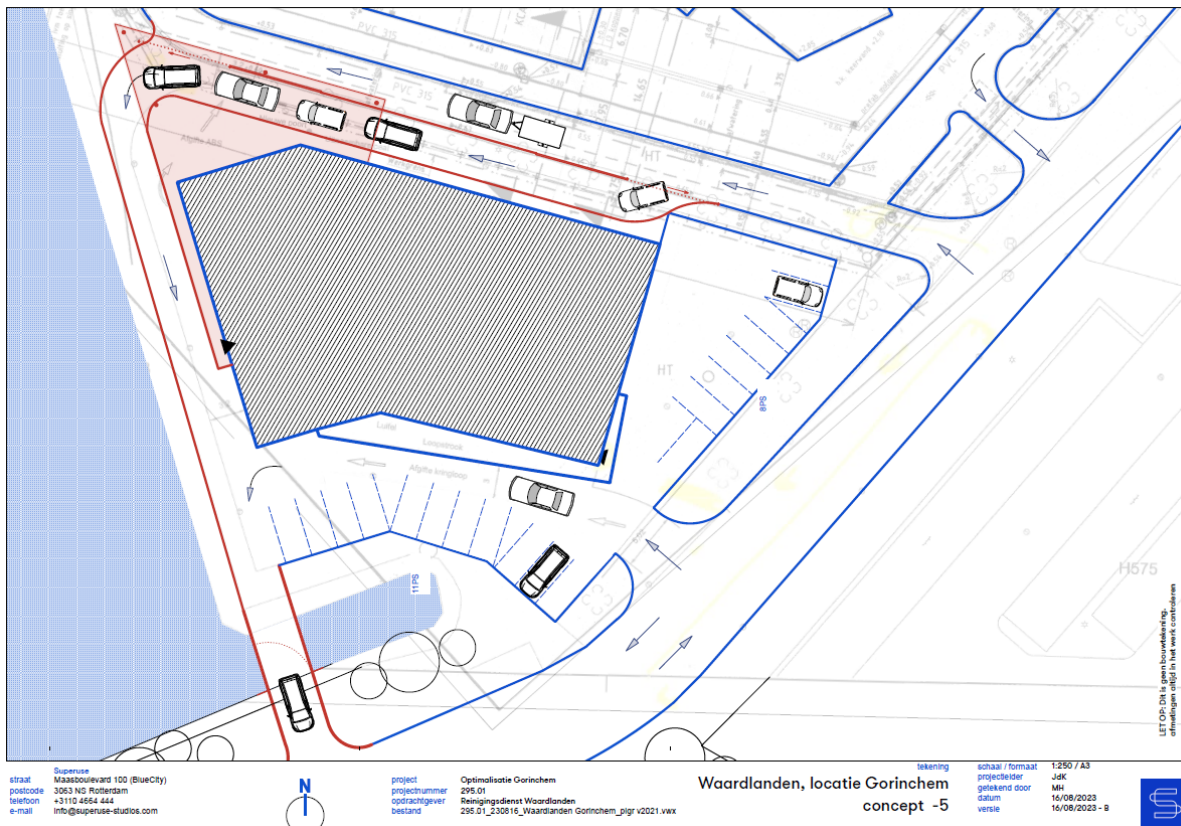
#### *Kenmerken van de ontwikkeling*

- Er zijn geen ingrepen in het perron van milieustraat Gorinchem nodig
- In het hek tussen Waardlanden en de kringloopwinkel komen 2 schuifpoorten, zodat de milieustraat 's nachts weer kan worden afgesloten.
- Het aantal parkeerplekken op het terrein van de kringloopwinkel blijft gelijk
- De brug is geschikt voor vuilniswagen/vrachtverkeer
- Voor de ontwikkeling wordt de bomenrij tussen Waardlanden en de kringloopwinkel verwijderd en vervangen door (verhoogde) bestrating. Deze bomen zijn geen waardevolle bomen. Elders op haar terrein plant Waardlanden enkele vervangende bomen.
- Het innamepunt bij de kringloopwinkel is overdekt

Afbeelding 4 is een overzicht van de route over het terrein van de milieustraat en de kringloopwinkel, afbeelding 5 zoomt in op de gewenste wijzigingen.



Afbeelding 4: overzichtstekening gewenste verandering



Afbeelding 5: ingezoomd op de gewenste verandering



### 3. Samenwerking kringloopwinkel-milieustraat in de praktijk

Nu duidelijk is wat de nieuwe route wordt, beschrijven we in dit hoofdstuk hoe de toekomstige locatie in de praktijk werkt, welke impact en welke investering te verwachten is.

#### 3.1 Inname goederen en materialen

De samenwerking richt zich in de eerste instantie op huisraad en andere goederen die potentieel verkoopbaar zijn in een kringloopwinkel, dan wel goederen die na reparatie/bewerking door De Gezel weer verkoopbaar zijn.

##### 3.1.1 Verwacht effect

In theorie is het mogelijk om de hoeveelheid grofvuil tot nagenoeg niets te reduceren. Voor dat optimale resultaat moeten meerdere maatregelen worden genomen. Het effect van deze maatregel laat zich op dit moment lastig voorspellen. Maar zelfs als er in 2023 slechts 1 % van de stromen waar potentieel huisraad in kan zitten herbruikbaar was geweest, was dat een reductie van 45 ton. Voor de kringloopwinkel betekent dit een potentiële verhoging van de doorzet aan goederen van 6 a 7%.

De kringloopcontainer van de kringloopwinkel op de milieustraat wordt overbodig. Het gebruiksgemak van de milieustraat voor de inwoners verbetert als de kringloopwinkel de container niet meer hoeft te leeg te halen. Ook ontstaat er zo ruimte voor andere grondstofstromen op de milieustraat op de plek van de kringloopcontainer.

Medewerkers van de kringloopwinkel kunnen bij het innamepunt direct selecteren welke goederen ze accepteren, waardoor ze ook minder vaak met hun bus reststromen naar de milieustraat hoeven te brengen. Dat komt ook het gebruikersgemak van de milieustraat voor inwoners ten goede én vermindert de kans dat inwoners zien dat kringloopwinkels gedoneerde goederen weggoien.

#### 3.2 Personele bezetting, participatie & openingstijden

Kringloop Gorinchem hanteert dezelfde openingstijden als de milieustraat.

Kringloop Gorinchem verzorgt zelf de bemensing van het innamepunt. Zij stellen een verantwoordelijke en een team met ondersteunende vrijwilligers aan, zodat er tijdens openingstijden bij de innamebalies 2 mensen zijn als de bezoekersaantallen dat vereisen. De verantwoordelijke medewerker leidt de vrijwilligers op. Een aantal vrijwilligers is al vertrouwd met de werkzaamheden en met Waardlanden, omdat zij momenteel de container op de milieustraat leeg halen.

Tussen Waardlanden en de kringloopwinkel worden waar nodig werkafspraken gemaakt, bijvoorbeeld over ondersteuning door Waardlanden indien zich onverhoopt ongeregelheden met bezoekers voordoen.

#### 3.3 Inwoners bereiken en betrekken

##### *Vóór het bezoek*

Het van belang dat inwoners vóór hun bezoek al aan de milieustraat al weten dat zij hun kringloopwaardige goederen af kunnen geven. Dit kan inwoners motiveren hun auto met meer zorg in te pakken en kringloopwaardige goederen op een praktische plek te leggen.

Waardlanden maakt samen met Kringloop Gorinchem een communicatieaanpak alle betrokken partijen over de veranderingen te informeren.

##### *Tijdens het bezoek*

Heldere bebording bij de op- en afrit van de rijbaan voor kringloopwaardige goederen zorgt voor gebruikersgemak en is van groot belang voor het succes.

Naast de praktische informatie, is het ook van groot belang dat mensen de circulaire economie gaan voelen en ervaren. Voor Kringloopplein Nieuw-Lekkerland is hiertoe een moodboard uitgewerkt. De inspiratie uit het moodboard is ook toepasbaar voor Gorinchem. Zo is het hek tussen de kringloopwinkel en de milieustraat een zeer geschikte plek om inspiratie te delen.

Zichtbaar de herbruikbare goederen met zorg ontvangen draagt bij aan de benodigde cultuurverandering.

Waar mogelijk kopen we materialen duurzaam, circulair en lokaal in, zoals in het inkoopbeleid van Waardlanden is vastgelegd.

**WaardLanden**  
REINIGINGSDIENST

**GELUIDSWAND**  
In het huidige plan is een geluidsabsorberende wand ingetekend aan de achterzijde van het perceel (bij de woningen). Deze geluidswand kan ook gemaakt worden van reststromen zoals autobanden, balen stof of pallets gevuld met groene beplanting. Deze materialen hebben dezelfde gewenste eigenschappen en geven de locatie tegelijkertijd een duurzame uitstraling.

**TOEGANGSHEK**  
Het hekwerk aan de voorzijde is het eerste dat de bezoeker ziet bij aankomst. Het zou mooi zijn hier een aansprekend hek van te maken, dat meteen een bepaalde sfeer creëert, zonder in te leveren op kwaliteit en veiligheid. Denk bijvoorbeeld aan een hek van oude fietsframes.

**INNAMBALIE**  
De innambalie is de plek waar het contact plaats vindt met de bezoekers die hun spullen komen brengen. Hier heb je een mooie gelegenheid om hen te laten zien wat er met hun materiaal gebeurt. De balie zelf moet dan ook een echte eyecatcher worden. Dit kan door deze meters lange balie bijvoorbeeld onder te verdelen in losse elementen, die gemaakt zijn met de materialen die op deze locatie ook worden ingezet. Zo is er een balie-blok gemaakt van resthout, van witgoed, van plastic afval enz.

**OBJECT MET VERHAAL**  
De lege wand aan de rechterzijde na de entree en de groenstrook langs de rijbaan, lenen zich uitermate goed voor het plaatsen van een opvallende objecten met een verhaal. Denk bijvoorbeeld aan een kunstwerk gemaakt van plastic doppen of een verhaal van afvalstroom-grondstof-product.

**TOEGANGSHEK**  
Gaat de voorkeur toch uit naar stevige betonnen blokken, kies dan voor blokken die van gerecycled materiaal gemaakt zijn.

**INNAMBALIE**  
Voorbeelden van afvalmateriaal dat gebruikt kan worden voor de verschillende balie-blokken.

**OBJECT MET VERHAAL**  
Indien gewenst zou je deze objecten interactief kunnen maken, zodat bezoekers of schoolklassen er zelf mee aan de slag kunnen. Zo kunnen ze bijvoorbeeld doppen spieren of kunststof van een lege plastic fles en daarmee een gezamenlijk bouwwerk komen aanvullen en sfinakten.

**TOEGANGSHEK**  
Maakt fietsframes kan ook gedacht worden aan deuren en kozijnen als grondstof voor het hekwerk.

**INNAMBALIE**  
Om eenheid en gebruiksgemak te creëren zou je de topkops van ieder balie-blok gelijk kunnen houden en kunnen maken van afvalhout.

**OBJECT MET VERHAAL**  
Aan beide uiteinden van de balie kunnen hogere 'platen' worden gezet, waarin producten te zien zijn die gemaakt zijn van afvalmateriaal (en die gebruikt kunnen worden in Pand 83).

**TOEGANGSHEK**  
Mocht er toch worden gekozen voor een traditioneler hekwerk, dan kan dit worden verrijkt met een patroon of afbeelding gemaakt met reststof of stroken kunststof.

**INNAMBALIE**  
Je kan het nog een slag interactiever maken door mensen echt aan de slag te zetten met de 'verwerking'. Zo zijn er apparaten waar je plastic in kan stoppen, dit zelf kan vermalen, smelten en weer kan 3D printen tot ring of stoudfanger.

**OBJECT MET VERHAAL**  
Door in de groenstrook 'transformatiezuilen' te zetten, kan je het verhaal van het materiaal installeren. Zo is je dat oud hout weer een meubelstuk of spaanplaat kan worden en zie je dat een oude balinstoel terug kan komen als glecter.

### Samenwerking Kringloop Gorinchem en het recycletarief

De verwachting is dat inwoners het initiatief van de samenwerking met Kringloop Gorinchem extra waarderen sinds de invoering van het recycletarief. Doordat de inwoners hun vracht kunnen laten beoordelen, weten ze zeker dat ze niet betalen voor het afgeven van grofvuil, terwijl ze eigenlijk kringloopwaardige goederen bij zich hadden.

### 3.4 Planning

Realisatie en in gebruik name van de nieuwe route staat gepland voor begin/medio 2025. Ervaring met andere projecten leert ons dat halen van de planning voor een groot deel afhankelijk is van leveranciers en vergunningen.

### 3.5 Vergunningen

Er is afstemming geweest met het Waterschap en gemeente Gorinchem. Er moeten vergunningen voor de brug en de overkapping van het innamepunt van de kringloopwinkel aangevraagd worden. Het kappen van de bomen is afgestemd met gemeente Gorinchem en is niet vergunningplichting.

### 3.6 Investerings- en exploitatiebegroting

In bijlage 3 is de investerings- en exploitatiebegroting opgenomen.

#### Investeringsbegroting

Het benodigde startkapitaal is € 214.500,-.

De kosten voor externe expertise worden grotendeels gedekt door een regionale gegunde subsidie.

Kringloop Gorinchem draagt zelf de investering voor de uitbouw van hun pand.

Resteert een investering van € 173.100,-.

### *Kapitaallasten*

De investering voor de brug wordt afgeschreven over 20 jaar voor € 3.400,- per jaar.

De investeringen voor de werkzaamheden als bestrating en het hekwerk worden afgeschreven over 10 jaar voor € 8.642,- per jaar. De jaarlijks dalende kapitaallasten (incl. rente) zijn € 16.741,-.

Daarnaast is een eenmalige opstartinvestering van € 5.000,- voor communicatie-uitingen benodigd.

De kapitaallasten en investering wordt geabsorbeerd in de bestaande begroting 2025 en verder.

Kringloop Gorinchem investeert zelf in de benodigde aanpassingen aan hun eigen pand.

### *Exploitatiebegroting*

De inspanningen van medewerkers van Waardlanden passen binnen de voorziene bezetting in 2024.

Kringloop Gorinchem exploiteert het innamepunt zelfstandig.

Er zijn geen aanvullende structurele exploitatiekosten voor Waardlanden voorzien.

Dit plan leidt tot minder te verwerken grondstoffen/grofvuil. We verwachten dat dit zorgt voor een vermindering van de kosten, maar kunnen deze vermindering op dit moment niet kwantificeren.

De maatschappelijke en indirecte impact zoals een bijdrage aan de cultuurverandering ten aanzien van de circulaire economie is niet te kwantificeren.

### *Subsidies*

We hebben in 2022 subsidie van € 50.000,- (incl. btw) ontvangen voor het opzetten van een samenwerking met Kringloop Gorinchem. Deze subsidie mag worden ingezet voor het bekostigen van uren voor externe expertise, niet voor materialen. De subsidie wordt ingezet voor de onderzoeken, vergunningaanvragen en communicatie. Een eventueel restant van de subsidie zet de kringloopwinkel in voor de toekomstige bemensing van het innamepunt. De subsidie loopt tot eind 2024, met de mogelijkheid tot verlenging.

## 3.7 Monitoring & evaluatie

Periodiek worden bezoekersaantallen via het pasjessysteem voor de milieustraat gemonitord.

Daarnaast verkrijgen we inzicht in de veranderingen in de tonnages via de kwartaalrapportages van Waardlanden en de omzetgegevens van Kringloop Gorinchem.

## Bijlage 1 SWOT analyse

Strength	Weakness
<ul style="list-style-type: none"> <li>- Betere service/ minder hinder voor bezoekers milieustraat doordat er geen hinder meer is van de bus van de kringloopwinkel bij de kringloopcontainer</li> <li>- Betere service/ minder hinder voor bezoekers milieustraat doordat de kringloopwinkel minder reststromen komt afvoeren. Dit kunnen inwoners namelijk eenvoudig zelf doen na het bezoek aan het innamepunt</li> <li>- Minder verbranding/recycling van herbruikbare goederen, en mogelijke minder kosten voor Waardlanden en meer omzet voor de kringloopwinkel</li> <li>- Bijkomende voordeel van het verwijderen van de bomen is dat het risico's op vallende takken op auto's van inwoners verdwijnt</li> <li>- Bewustwording van inwoners, doordat ze eerst kringloopgoederen met zorg afgeven</li> <li>- Inwoners worden gefaciliteerd in het afgeven van herbruikbare goederen en voorkomen dat ze die goederen betaald afvoeren als grofvuil, verminderd (mogelijke) negatieve beleving van het recycletarief</li> <li>- Efficiënter werken voor kringloopwinkel</li> <li>- Er gaat minder verkeer langs de ingang van de kringloopwinkel: situatie wordt veiliger</li> <li>- Kringloop Gorinchem kan bij regionale kringloopwinkels en andere partners goederen afzetten</li> <li>- Geen belemmeringen t.a.v. wet- en regelgeving/ vergunningen</li> <li>- Geen belemmeringen in de operationele bedrijfsvoering</li> <li>- De milieustraat en kringloopwinkel in Gorinchem hebben een regionale functie. Naast Gorinchem maken onder andere de kernen Schelluinen, Hoornaar, Goudriaan, Noordeloos, Meerkerk en Arkel gebruik van de faciliteiten, waardoor de impact dit projectplan ook regionaal is.</li> <li>- Kringloop Gorinchem verzorgt de bemanning van het kringloopplein en geeft daarbij mensen met een afstand tot de arbeidsmarkt (arbeids)kansen.</li> </ul>	<ul style="list-style-type: none"> <li>- De aanleg van een brug maakt de investering voor dit plan relatief hoog</li> </ul>
Opportunities	Threats
<ul style="list-style-type: none"> <li>- Intensivering samenwerking kringloopwinkel is een opstap naar toekomstig circulair ambachtscentrum Gorinchem</li> <li>- De brug geeft mogelijkheden de doorontwikkeling naar een circulair ambachtscentrum, en is een potentiële rijroute voor vuilniswagens</li> <li>- Er zijn kansen voor visuele communicatie t.b.v. de circulaire economie langs de gezamenlijke inrit</li> <li>- Kans om het innamepunt uit te breiden met een demontageservice</li> </ul>	<ul style="list-style-type: none"> <li>- Bezoekers lezen de bebording niet tijdig/goed en rijden met kringloopwaardige goederen direct de milieustraat op.</li> <li>- De drukte voor het inname van de kringloopwinkel is zo groot dat er opstoppingen ontstaan op de openbare weg</li> <li>- Medewerkers van Waardlanden zijn relatief ver weg om hulp te bieden bij innamebalie</li> <li>- Er is in de praktijk een verschil tussen herbruikbare en verkoopbare goederen, met name bij een aantal productgroepen. Het optimale effect van dit plan wordt beperkt door de vraag naar kringloopwaardige goederen.</li> </ul>

## Bijlage 2 Alternatief scenario

Er is een SWOT-analyse naar het voorkeursscenario uitgevoerd (zie bijlage 1). Hieruit volgen drie aandachtspunten voor de inrichting van de locatie:

1. Op drukke momenten is er risico op opstopping van het innamepunt van de kringloopwinkel tot op de openbare weg.
2. Bezoekers lezen de bebording niet tijdig / goed en rijden met kringloopwaardige goederen alsnog de milieustraat op. In principe kan de bezoeker na een bezoek aan de milieustraat het terrein rondrijden en weer terug naar het innamepunt gaan. Dit kan inwoners het gevoel geven dat de service niet optimaal is.
3. Bezoekers zijn opportunistisch en proberen kosten te besparen door niet kringloopwaardige goederen toch aan te bieden bij de kringloop, en daar standvastig in zijn. Voor de relatief kwetsbare medewerkers van de kringloopwinkel kan zo'n situatie onprettig of zelfs bedreigend zijn, snelle ondersteuning van een Waardlanden medewerker is gewenst. Met duidelijke bebording, cameratoezicht, goede instructies, en een goede relatie tussen de medewerkers van beide organisaties is dit risico te minimaliseren, maar niet geheel uit te sluiten.

Het projectteam schat deze de kans op het ontstaan van bovenstaande situaties klein in. We adviseren hier vooralsnog niet op te anticiperen. Mocht dit op termijn toch gewenst blijken, dan kunnen de volgende maatregelen doorgevoerd worden:

### *Tijdslotsysteem*

Overmatige drukte is op te lossen door te gaan werken met een tijdslotsysteem. Inwoners reserveren een tijdslot, zodat de drukte beter over de dag gespreid wordt.

### *Alternatief scenario*

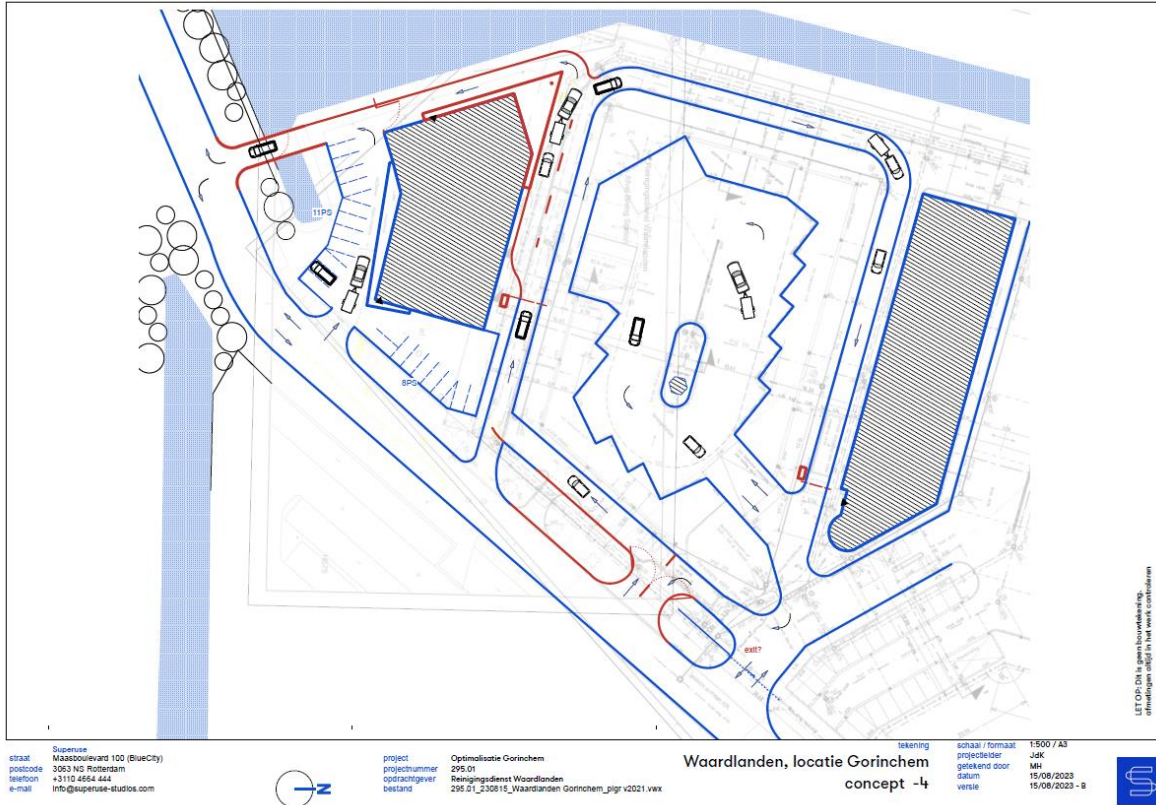
Het tweede en derde aandachtspunten zijn, indien gewenst, op te lossen door in plaats van te werken met bebording, de werkplek van de "poortwachter" van Waardlanden te veranderen. De slagboom en registratieportaal kan vlak na de poort bij de splitsing van de rijbaan worden geplaatst. De poortwachter beoordeelt, net als in de huidige situatie, de vracht, geeft bezoekers instructies en kan transacties uitvoeren.

Deze oplossing vergroot de kans op het reeds genoemde risico (punt 3) op opstoppingen tot aan de openbare weg. Dit risico is in te perken door de locatie van de inrit te wijzigen.

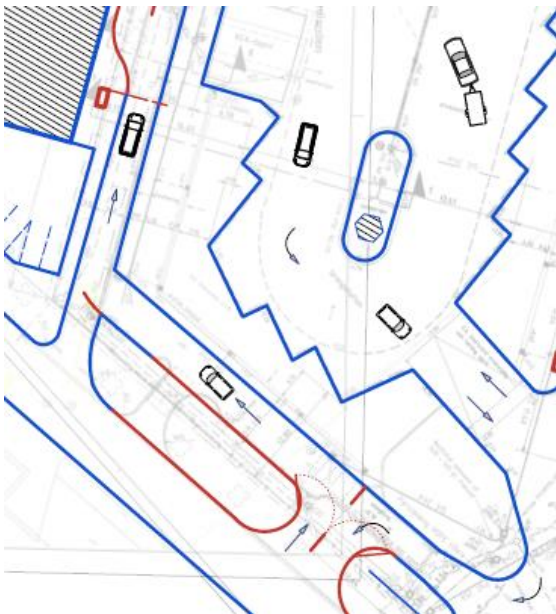
Met een nieuwe situering van de slagboom, poortwachter en inrit verkleinen we dus de het risico op de 3 genoemde aandachtspunten. Afbeeldingen 6 en 7 geven deze optionele aanpassing weer. Vooralsnog adviseert het projectteam dit alternatieve scenario niet.

De investering voor de optionele aanpassing is circa € 30.000,- en kan te allen tijden geïmplementeerd worden. Voorgesteld wordt om de aanvullende optie niet direct te implementeren en in de praktijk te beoordelen of de investering noodzakelijk is.





Afbeelding 6: gewijzigde inrit en situering poortwachter



Afbeelding 7: ingezoomd op gewijzigde inrit en situering poortwachter

## Bijlage 3 Investeringsbegroting en kapitaallast

<b>Investeringsbegroting verbinding Kringloop &amp; ms Gorinchem</b>	
<b>Kostenpost</b>	<b>Begroot</b>
<b>Voortraject</b>	
Architect inrichting terrein	1.500
Engineering + vergunningaanvraag brug	10.000
Ontwerp + bouwvergunningaanvraag uitbouw	5.000
Advies circulaire uitstraling	5.000
Milieukundige onderzoeken (stikstof bodem)	10.000
Melding activiteitenbesluit/ vergunningen	2.500
Leges kosten	1.000
<b>Totaal</b>	<b>  35.000</b>
<b>Projectleider</b>	
Uitvoerend projectleider	10.000
<b>Totaal</b>	<b>  10.000</b>
<b>Inrichting terrein</b>	
Brug	68.000
Bestrating tussen rijbanen/bomen verwijderen	40.000
Herstraten voor brug/ naast brug (optioneel)	7.400
2 schuifhekken tussen rijbanen	14.022
Belijning	2.500
Bebording	5.000
Aanrijdbeveiliging	2.500
Varkensruggen	2.500
Circulaire uitstraling	7.500
Aanplant nieuwe bomen (elders op terrein)	2.500
<b>Totaal</b>	<b>  151.922</b>
<b>Electra</b>	
Camerasysteem/ extra camera	2.500
Terreinverlichting	0
<b>Totaal</b>	<b>  2.500</b>
<b>Bouwwerken</b>	
Uitbouw kringloopwinkel	n.t.b.
Inpandige aanpassingen kringloopwinkel	n.t.b.
<b>Totaal</b>	<b>  0</b>
<b>Communicatiemateriaal</b>	
diverse, n.t.b.	5.000
<b>Totaal</b>	<b>  5.000</b>
<b>Onvoorzien</b>	<b>  10.000</b>
<b>Totale kosten</b>	<b>€ 214.422</b>
Gewenste dekking subsidie	€ 45.000
Maximale dekking uit subsidie	€ 41.322
Dekking door kringloopwinkel	ntb
Investering Waardlanden	€ 173.100

<b>Kapitaallast verbinding Kringloop en milieustraat Gorinchem</b>					
	Afschrijving brug (20 jaar)	Overige afschrijvingen (10 jaar)	Totale afschrijving	Rente (3,3%)	Totale kapitaallast
2024	€ 3.400	€ 8.642	€ 12.042	€ 4.699	€ 16.741
2025	€ 3.400	€ 8.642	€ 24.084	€ 4.301	€ 16.343
2026	€ 3.400	€ 8.642	€ 36.127	€ 3.904	€ 15.946
2027	€ 3.400	€ 8.642	€ 48.169	€ 3.506	€ 15.549
2028	€ 3.400	€ 8.642	€ 60.211	€ 3.109	€ 15.151
2029	€ 3.400	€ 8.642	€ 72.253	€ 2.712	€ 14.754
2030	€ 3.400	€ 8.642	€ 84.295	€ 2.314	€ 14.356
2031	€ 3.400	€ 8.642	€ 96.338	€ 1.917	€ 13.959
2032	€ 3.400	€ 8.642	€ 108.380	€ 1.519	€ 13.562
2033	€ 3.400	€ 8.642	€ 120.422	€ 1.122	€ 13.164
2034	€ 3.400	€ 0	€ 123.822	€ 1.010	€ 4.410
2035	€ 3.400	€ 0	€ 127.222	€ 898	€ 4.298
2036	€ 3.400	€ 0	€ 130.622	€ 785	€ 4.185
2037	€ 3.400	€ 0	€ 134.022	€ 673	€ 4.073
2038	€ 3.400	€ 0	€ 137.422	€ 561	€ 3.961
2039	€ 3.400	€ 0	€ 140.822	€ 449	€ 3.849
2040	€ 3.400	€ 0	€ 144.222	€ 337	€ 3.737
2041	€ 3.400	€ 0	€ 147.622	€ 224	€ 3.624
2042	€ 3.400	€ 0	€ 151.022	€ 112	€ 3.512
2043	€ 3.400	€ 0	€ 154.422	€ 0	€ 3.400